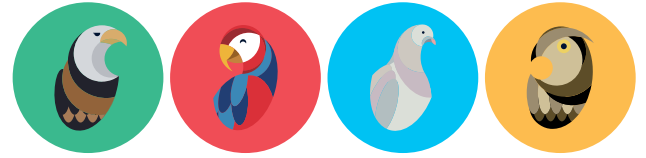


EU SOU, TU ÉS, NÓS SOMOS.

# Inspiradores®



**ESTE RELATÓRIO FOI CRIADO PARA:**

**José dos Santos Conde**

**OBRIGADO POR QUERER INSPIRAR TODOS À TUA VOLTA**

INSPIRADORES® É UMA MARCA REGISTRADA DA MTW. Todos os direitos reservados.

OS INSPIRADORES COMPROMETEM-SE A PROCESSAR TODOS OS DADOS EM CONFORMIDADE COM A LEI DE PROTEÇÃO DE DADOS PESSOAIS (RGPD).

powered by

*mtw.*

Mastering Consultancy  
& Training, Worldwide.

 /somosinspiradores

 @somosinspiradores

[www.inspiradores.pt](http://www.inspiradores.pt)

EU SOU, TU ÉS, NÓS SOMOS.

# Inspiradores®

## ÍNDICE

---

<b>Introdução aos Inspiradores®</b>	<b>3</b>
<b>A Metodologia Inspiradores®</b>	<b>4</b>
<b>O seu perfil Inspiradores®</b>	<b>5</b>
<b>Os perfis Inspiradores®</b>	<b>7</b>
<b>Estratégias para comunicar com os outros perfis Inspiradores®</b>	<b>14</b>
<b>Mais sobre o diagnóstico Inspiradores®</b>	<b>19</b>
<b>Uma mensagem Inspiradora</b>	<b>20</b>



EU SOU, TU ÉS, NÓS SOMOS.

# Inspiradores®

## Pensa nisto:

Já alguma vez olhaste à tua volta e pensaste: “Aquela pessoa é diferente de mim?”

Se já te aconteceu, acredita que é bastante normal, todos nós somos diferentes e todos nós queremos ser inesquecíveis. Às vezes pode ser difícil conseguir que as outras pessoas nos compreendam, nos oiçam, nos respeitem e nos valorizem. Descobrirmos as nossas forças e fraquezas, e melhorar a forma como comunicamos é muitas vezes o truque para sermos ainda melhores com os nossos amigos, colegas, professores e até mesmo com os nossos pais. Quanto melhor comunicarmos, mais teremos controlo do nosso presente e do nosso futuro!

Se também acreditas nisto, então hoje a tua vida vai mudar. E a dos amigos, pais e professores também.

A partir de agora vais ter acesso a um autoconhecimento e a uma metodologia inovadora, que foi testada junto de muitos profissionais e que te vai ajudar a comunicar ainda melhor.

Já ouviste os teus pais e os teus professores dizerem: “Faz ao outro o que gostavas que te fizessem a ti?” Aproveita este momento e diz-lhes que na comunicação isso não funciona! Na verdade com este relatório vais conseguir perceber que na comunicação a regra é “Comunica com o outro como ele prefere que comunique com ele.”

Com o autodiagnóstico comportamental **INSPIRADORES®** vais descobrir como comunicar para **INSPIRAR, MOTIVAR E LEVAR** outros a **COMUNICAR** melhor.

Vem descobrir as forças, as motivações e preferências de comunicação de cada um, bem como as tuas **CARACTERÍSTICAS** únicas de comunicação e comportamentos. Com este conhecimento e treino vais conseguir ajustar a tua comunicação e expressar-te melhor!

### Resultados Esperados:

1. Comunicar melhor para que te oiçam;
2. Melhorar a apresentação dos teus trabalhos;
3. Ajudar a concretizar os teus sonhos e objetivos;
4. Compreender melhor os teus amigos, colegas, professores e pais;
5. Melhorar a tua relação com os teus pais;
6. Comunicar melhor o teu trabalho;
7. Deixar a tua marca pessoal.

Temos a certeza que dás o teu melhor, todos os dias. Por isso, és inspirador.

Bem-vindo(a) aos **Inspiradores®**



EU SOU, TU ÉS, NÓS SOMOS.

# Inspiradores®

## A METODOLOGIA INSPIRADORES®

Imagina que tens no teu cérebro uma "gaiola" com as quatro aves lá dentro, ou seja, com os quatro perfis comportamentais. Normalmente, temos dois destes perfis a ocupar grande parte desta gaiola metafórica e são estes os principais responsáveis por influenciar a forma como comunicamos e nos comportamos.

Cada um dos perfis tem comportamentos diferentes, mas, previsivelmente diferentes que podem mudar de acordo com o nosso contexto (por exemplo: apresentação na escola), objetivo (por exemplo: ter uma boa nota) e audiência (por exemplo: a minha turma). Nesse sentido é importante conhecer estes comportamentos e observá-los no outro. Ao observar o outro, é essencial ter em consideração a voz, a postura e as palavras que são comunicadas.

A nossa voz, o nosso ritmo, tom e volume é diferente conforme o perfil comunicacional que temos com maior força.

As palavras que dizemos muitas vezes são ditas tendo por base as motivações do nosso perfil.

Já a nossa postura, se andamos mais depressa ou devagar, se mexermos mais ou menos aos mãos, se olhamos olhos nos olhos ou se sorrimos podem ser também indicadores do perfil comportamental, nosso e do outro, numa determinada situação, para uma determinada pessoa e com um objetivo específico.

### AS AVES INSPIRADORES® SÃO:



**ÁGUIA** – É orientado para moldar o meio envolvente, superando obstáculos para alcançar os seus objetivos.



**PAPAGAIO** – É orientado para moldar o meio envolvente, influenciando ou persuadindo o outro.



**POMBA** – É orientado para a cooperação com os outros, dentro de um contexto definido, para concretizar tarefas.



**MOCHO** – É orientado para trabalhar conscienciosamente, dentro de um contexto definido para assegurar a qualidade e o rigor.

A metodologia Inspiradores® é utilizada por profissionais de diversos setores de atividade com o objetivo de se tornarem melhores líderes comunicativos. No desenvolvimento humano pode ajudar a compreender as motivações e comportamento do outro. Na liderança, a levar o outro à ação através da comunicação e com foco no que o outro prefere e não naquilo que cada um de nós considera ser o melhor.

Na metodologia Inspiradores® o foco está em compreender o outro em primeiro lugar, ouvir, ajustar e influenciar através da comunicação. Quando observamos o perfil comportamental do outro, tornamo-nos (ainda) mais assertivos, eficazes e influentes.

Afinal não existem aves raras.

As tuas respostas e preferências de comportamento são assim, a base do diagnóstico Inspiradores® que vai revelar qual o teu perfil de comunicação com maior intensidade

## Preparado para descobrires que inspirador és?

EU SOU, TU ÉS, NÓS SOMOS.

# Inspiradores®

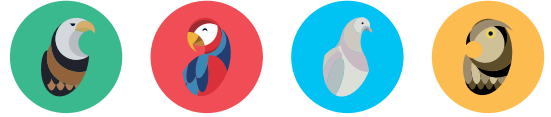
## De acordo com as tuas respostas, És um Inspirador **Águia**.

Todos temos comportamentos dos 4 perfis Inspiradores.

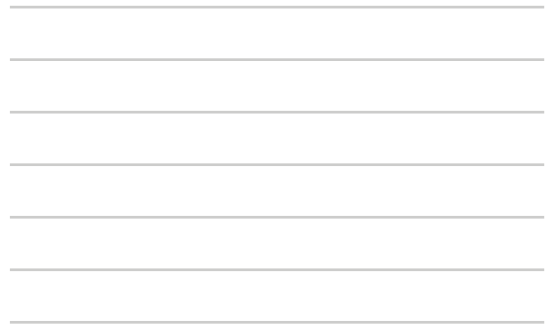
Normalmente, há sempre um ou dois perfis cujos comportamentos usamos de forma mais frequente e intensa no nosso dia-a-dia.

O nosso perfil principal é aquele que utilizamos mais vezes e os comportamentos que repetimos por serem mais fáceis para nós, ou porque já estamos habituados. Por exemplo, será que te é mais natural ficar em silêncio à espera que te deixem falar, ou será que te levantas e dizes o que tens a dizer?

No gráfico ao lado, gerado a partir das tuas respostas, poderás ver a intensidade dos teus perfis, e perceber quais são os que mais se destacam (o perfil principal e o secundário).



INTENSIDADE DOS PERFIS



**De uma forma geral, os Inspiradores **Águia** privilegiam a autonomia e são mais orientados para as tarefas e aos objetivos. Podem ser claros em relação às regras e às expectativas.**

### PRINCIPAIS CARACTERÍSTICAS

- Têm tendência a gostar de ter o controlo das situações e da tomada de decisões;
- Têm tendência a ser bastante focados nos resultados;
- Têm tendência a assumir riscos e a enfrentar-se em novos desafios;
- Têm tendência a não gostar de perder tempo.

### FRASES QUE PODES DIZER

- “O que é que é para fazer?”
- “O que é que eu ganho com isso?”

### FRASES QUE PODES GOSTAR DE OUVIR

- “Gosto que sejas direto.”
- “Gosto que alcances resultados quanto te propões a fazer algo.”

### PALAVRAS QUE PODES GOSTAR DE USAR E OUVIR

Ganhar | Liderar | Resultados | Inovar | Desafiar



**CONTEÚDO AMOSTRA**

EU SOU, TU ÉS, NÓS SOMOS.

# Inspiradores®

## Vem conhecer mais sobre o teu estilo!

Sabias que todos temos um destes perfis comportamentais Inspirador?

É essencial conheceres as tuas forças, os teus superpoderes, certo?

Para isso, começa primeiro por identificar as suas CARACTERÍSTICAS comportamentais mais fortes.

Só depois é que vais descobrir como é que uma força se pode transformar em excesso. Até porque : "O excesso das nossas forças pode transformar-se nas nossas fraquezas."

Portanto, primeiro começa por te conhecer e depois vais conhecer os diferentes Inspiradores.

Ao descobrir mais sobre o teu perfil Inspirador estás a desenvolver a tua autoconsciência relativamente aos teus comportamentos e vais mais depressa compreender porque é que fazes as coisas da forma que fazes, porque é que tens determinadas necessidades, motivações e até receios.

O Inspirador Águia gosta de saber o que é para fazer e até quando é preciso. Normalmente em casa gostam de ter o controlo sobre o comando e o seu quarto é um espaço onde só entra quem eles quiserem.

É normalmente confiante, determinado e competitivo. Dizem o que pensam e o que querem, por vezes, podem até pedir coisas a te o que pode deixar os pais um pouco chateados.

O Inspirador Águia decide, normalmente, de forma rápida e é aventureiro, gosta de arriscar e de inovar, de fazer as coisas de forma, a não ganhar e não gosta muito de perder.

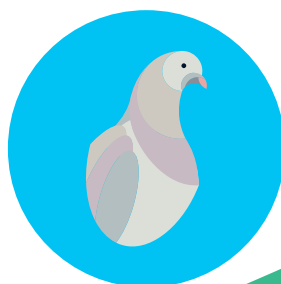
**Com os amigos** normalmente são os líderes do grupo e gostam de criar e definir as suas próprias regras. Normalmente gostam de atividades que os ponham a mexer como desporto, jogos de computador, etc.

**Com os pais** gostam de negociar a hora de dormir ou a hora de chegar a casa. Fazem perguntas e são insistentes quando ouvem um "não".

**Com os professores**, na escola não gosta de tirar apontamentos rápidos e só com as mensagens mais importantes. Quando o professor demora algum tempo a explicar a matéria, ficam mais cansados ou irritados e querer fazer outra coisa. O Inspirador Águia tem confiança nas suas competências e por isso pode ser visto pelos amigos e colegas como o líder da sala de aula.

Um Inspirador Águia de sucesso é aquele que compreende como lidar com os quatro estilos de Inspiradores de forma diferente.

Queres descobrir como?



EU SOU, TU ÉS, NÓS SOMOS.

# Inspiradores®

## Conheça mais sobre os diferentes perfis Inspiradores!

Todos nós, pais e mães, queremos que os nossos filho(a)s sejam felizes, saudáveis e confiantes. Mas as nossas crianças e os adolescentes não trazem manual de instruções. É natural que enquanto pai queira que os seus filho(a)s possam viver da melhor forma, se sintam motivados e entusiasmados.

E a verdade é que como todos temos comportamentos diferentes, também as crianças e jovens lá de casa têm preferências e necessidades de comunicação diferentes.

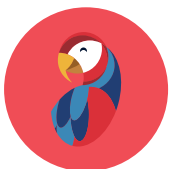
Então, o que podemos fazer? Podemos-nos focar em algo que controlamos – nós próprios! O primeiro passo é tomar consciência das suas tendências de comportamentos. O segundo passo, será descobrir de que forma comunica e como gosto que comuniquem consigo. E o terceiro passo é descobrir qual o perfil comportamental dos seus filho(a)s.

## Quais os estilos de Inspiradores e como os pode identificar à sua volta?



### Quando imagina uma águia na natureza o que vê?

As águias são aves de rapina que voam alto e quando veem algo que querem, o que fazem? Possem a si que é o voo direto e apanham-no. Os humanos "águia" têm tendência a ter um estilo de comunicação direto, conciso e competitivo. Dizem o que pensam e gostam de fazer o que querem. Gostam de controlar a situação. Preferem decidir rápido e não receiam assumir riscos sozinhos. Valorizam muito ganhar e detestam perder.



### Quando imagina um papagaio na natureza o que vê?

Os papagaios são aves de bando que gostam de estar na floresta com amigos. Atraem a atenção de todos com as suas penas brilhantes e coloridas, e fazem-se ouvir bem alto. Os humanos 'papagaio' têm tendência a ter um estilo de comunicação entusiasmado e curioso. Experimentam tudo o que é novo e criam ideias disruptivas. Podem ser a alma da festa com muitos provedores. Valorizam relacionamentos e adoram trabalhar em equipa.



### Quando imagina uma pomba na natureza o que vê?

As pombas são associadas à paz e na natureza normalmente mantêm-se no seu ramo sendo delicadas com outras aves. É um estilo de comunicação tendencialmente estável, paciente e que gosta de ajudar o outro. Conhecem bem os seus sentimentos e os dos outros. Privilegiam as relações e a harmonia.



### Quando imagina um mocho na natureza o que vê?

Os mochos são associados à sabedoria e na natureza são aves que gostam de manter os olhos bem abertos para captar todos os detalhes da floresta. É um estilo de comunicação tendencialmente cauteloso e curioso. Gostam de fazer perguntas e focam-se nos detalhes e nos dados. Privilegiam a lógica e o planeamento antes de tomar qualquer decisão.

EU SOU, TU ÉS, NÓS SOMOS.

# Inspiradores®

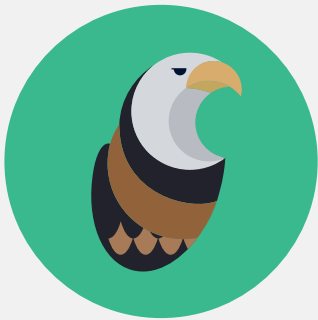
## OS PAIS/EDUCADORES PAPAGAIO!

Como tem uma tendência a ser mais orientado para pessoas e relações, é provável que invista tempo a divertir-se com a sua família. Por isso poderá não despende muito tempo com regras.

Aprender algo novo muitas vezes leva tempo, apesar de gostar de inovar a paciência pode não ser o seu traço mais forte. Para que possa ser o melhor pai/educador Papagaio possível, é importante que possa pensar antes de falar.

Treine para ser rápido a ouvir e mais moderado a falar. Depois, utilize as suas competências verbais para encorajar os seus filho(a)s!

## Descubra agora as CARATERÍSTICAS GERAIS dos filho(a)s águia e papagaio.



### CARATERÍSTICAS

- Direto
- Energético
- Ousado
- Competitivo
- Seguro de si
- Assume riscos
- Aventuroso
- Decidido

### NÃO GOSTA

- Falhar
- Perder poder
- Excesso de regras

**Objetivo:** Ganhar

**Pergunta:** O que?

**Procura:** Apoio

**Privilegio:** Aventura

**Motivação:** Poder e Força



### CARATERÍSTICAS

- Entusiasta
- Confia nos outros
- Sociável
- Gregário
- Generoso
- Os outros confiam em si
- Persuasivo
- Influente

### NÃO GOSTA

- Rejeição
- Detalhes
- Negatividade

**Objetivo:** Reconhecimento

**Pergunta:** Quem?

**Procura:** Divertimento

**Privilegio:** Amizades

**Motivação:** Reconhecimento

CONTEÚDO AMOSTRA



EU SOU, TU ÉS, NÓS SOMOS.

# Inspiradores®

## O PROFESSOR POMBA!

Como é tendencialmente preocupado e orientado para o outro, poderá parecer cuidadoso e carinhoso para os seus alunos. É importante que imponha limites aos seus alunos para que saibam como comunicar consigo.

Para que possa ser o melhor Professor(a) Pomba possível, esteja preparado para ser firme e forte no seu papel enquanto líder na sala de aula. O seu sentido de justiça vai encorajar os seus alunos a querer o melhor.

Venha descobrir quais as estratégias ao comunicar com diferentes alunos.

## Descubra agora as CARATERÍSTICAS GERAIS dos alunos Pomba e Mocho.



### CARATERÍSTICAS

- Sincero
- Bom ouvinte
- Descontraído
- Paciente
- Trabalha em equipa
- Amigável
- Estável
- Leal

### NÃO GOSTA

- Mudanças repentinas e injustificadas
- Insensibilidade
- Discussões

**Objetivo:** Harmonia

**Pergunta:** Como?

**Procura:** Generosidade

**Privilegio:** Ajudar o outro

**Motivação:** Segurança



### CARATERÍSTICAS

- Analítico
- Sistemático
- Exigente
- Cortês
- Investiga os factos
- Exato
- Diplomata
- Conscienzoso

### NÃO GOSTA

- Conflito
- Ser apressado
- Desorganização

**Objetivo:** Justiça

**Pergunta:** Porquê?

**Procura:** Precisão

**Privilegio:** Certezas

**Motivação:** Regras e Procedimentos

CONTEÚDO AMOSTRA



## Os Professores **Pomba** quando interagem com os Alunos **Águia**

### AS FORÇAS

- Enquanto Professor(a) Pomba pode ter a capacidade de encorajar o seu aluno Águia a superar-se enquanto estes procuram atingir os seus resultados e se podem posicionar enquanto líderes.
- Enquanto Professor(a) Pomba tem tendência a valorizar o esforço e adorar ver o seu aluno vencer e superar-se.
- O aluno Águia valoriza objetivos e resultados e o Professor(a) Pomba a estabilidade, o que poderá trazer ao aluno Águia o processo de que este precisa para chegar ao seu resultado de forma mais eficaz possível.

### OS DESAFIOS

- Porque o aluno Águia pode gostar de ter o controlo da sala, pode pelo seu ritmo mais acelerado deixá-lo desconfortável, uma vez que o Professor(a) Pomba pode preferir um ambiente mais moderado e estável.
- Porque têm ritmos e estilos diferentes, o aluno Águia e o Professor(a) Pomba podem considerar difícil encontrar um meio termo na sua comunicação.
- O Professor(a) Pomba tendencialmente não gosta de conflitos e o aluno Águia sabe disso. É importante que defina bem os limites para que, a longo prazo, não venha a ter um aluno potencialmente incontrolável.

**CONTEÚDO AMOSTRA**



EU SOU, TU ÉS, NÓS SOMOS.

Inspiradores®

## Os Professores **Pomba** quando interagem com os Alunos **Papagaio**

### AS FORÇAS

- O Professor(a) Pomba e o aluno Papagaio valorizam pessoas e relações e por isso podem considerar que é fácil conviver um com o outro.
- O Professor(a) Pomba pode ter a tendência a ouvir mais e o aluno Papagaio a falar, pelo que este aluno se poderá sentir respeitado e gostado por si quando lhe pergunta sobre as suas preferências.
- O aluno Papagaio tem tendência a valorizar o reconhecimento. A sua capacidade de ver e elogiar é algo que ele vai apreciar. Esta troca de elogios poderá fazer com que tanto o Professor(a) como os alunos se sintam bem consigo mesmos.

### OS DESAFIOS

- Acompanhar o ritmo do aluno Papagaio poderá ser um desafio pois pode ser demasiado acelerado. Por outro lado, o aluno Papagaio pode precisar de mais entusiasmo e estímulo. Por exemplo quando estiver a dar matéria poderá ilustrar o que está a dizer com histórias ou metáforas.
- O aluno Papagaio privilegia a quantidade e a variedade e pode por vezes andar para a frente e para trás com muita rapidez destabilizando a sala de aula.
- Lembre-se que este aluno poderá gostar de fazer jogos e teatros e que por vezes é importante que exista espaço para estes momentos, bem como colaboração na sala de aula.

**CONTEÚDO AMOSTRA**



## Os Profissionais **Mocho** quando interagem com os Inspiradores **Pomba**

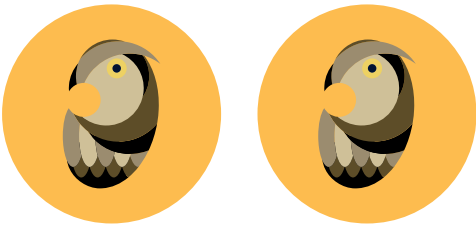
### AS FORÇAS

- Tanto o Inspirador Pomba como o profissional Mocho partilham de um ritmo moderado e têm tendência a ser mais introvertidos e discretos.
- O profissional Mocho aprecia a natureza descontraída e concordante destes inspiradores.
- O Inspirador Pomba valoriza a capacidade de estrutura e sistematização do profissional Mocho.

### OS DESAFIOS

- O profissional Mocho poderá sentir-se frustrado com o Inspirador Pomba por este não demonstrar entusiasmo pelos detalhes.
- O profissional Mocho poderá sentir-se preocupado por não conseguir motivar este inspirador para manter os mesmos padrões de excelência que os seus.
- O Inspirador Pomba poderá sentir a falta de perguntas relacionais, sem que isso signifique que o profissional Mocho não se importe com ele.

**CONTEÚDO AMOSTRA**



## Os Profissionais Mocho quando interagem com os Inspiradores Mocho

### AS FORÇAS

- O profissional Mocho e o Inspirador Mocho tendem trabalhar bem em conjunto especialmente em tarefas e projetos que exijam mais cuidado e atenção.
- O profissional Mocho valoriza a comunicação mais estruturada do Inspirador Mocho.
- Ambos são orientados para a qualidade e excelência daquilo que entregam.

### OS DESAFIOS

- O Inspirador Mocho poderá desafiar o profissional Mocho quando discorda da forma como as coisas são feitas.
- Em conflito, ambos têm a tendência de se fechar e planejar próximos passos autonomamente, sem partilhar o que estão a pensar.
- Em discordância, ambos têm a tendência em recorrer ao silêncio. Podem achar que têm razão e não vão desistir até o provar.

**CONTEÚDO AMOSTRA**

EU SOU, TU ÉS, NÓS SOMOS.

# Inspiradores®



## ESTRATÉGIAS PARA COMUNICAR COM OS DIFERENTES PERFIS INSPIRADORES®

### Os Alunos/Filhos **Papagaio** quando interagem com os Inspiradores **Águia**

#### ALGUMAS ESTRATÉGIAS POSSÍVEIS PARA O SEU DIA-A-DIA:

1. Diz ao Inspirador Águia exatamente o que estás a pensar. Eles podem gostar do debate mas não se importam que não concordes com eles.
2. Sê breve quando comunicares com o Inspirador Águia para não os fazeres perder tempo.
3. Sê claro e conciso nos teus pedidos. Por exemplo quando lhes pedires algo diz o que precisas e qual o objetivo.
4. Sê claro em relação às regras e às expectativas. Diz o que esperas do Inspirador Águia, por exemplo, se os teus pais tiverem um comportamento mais Águia e lhes vais pedir para sair com os teus amigos diz onde queres ir e até que horas.
5. Coloca questões específicas (preferencialmente do género “o Quê?”) - O que podemos fazer para fazer este plano acontecer?” ou “Quais são os teus planos?”
6. Sê natural e mantém a tua palavra e as tuas decisões. Se num trabalho de grupo definiste o que cada um vai fazer mesmo que aconteçam algumas mudanças garante que o que pediste ao Inspirador Águia é cumprido.
7. Proporciona alternativas e opções que partilha.
8. Apresenta factos e evidências relativamente à probabilidade de sucesso ou eficácia das opções propostas.
9. Mostra confiança nas suas capacidades.
10. Utiliza verbos de ação como por exemplo: “fazer”, “pensar”, “começar”, “sentar”, “entregar”.

#### EVITE NA SUA COMUNICAÇÃO DO DIA-A-DIA:

1. Partilhar várias opções e ideias. Escolhe duas e partilha, caso contrário o Inspirador Águia pode achar que não tens as coisas bem definidas ou organizadas.
2. Dispersares-te com a tua comunicação. Para o Inspirador Águia é importante que sejas conciso na tua comunicação. Podes por vezes fazer conversas de circunstância, no entanto o Inspirador Águia prefere que te concentres nos resultados.
3. Discutir com o Inspirador Águia. Por vezes o Inspirador Águia podem empurrar-te para fora da tua zona de conforto o que se pode tornar emocionalmente desgastante para ti. Aceita as diferentes opiniões e entra em consenso.
4. Ter receio do conflito. Comunica de forma assertiva e direta ao ponto e aceita que conflitos possam surgir.  
Guarde o feedback para mais tarde. É importante para o Inspirador Águia receber feedback de imediato para compreender o impacto dos seus comportamentos e poder ajustar-se.

**CONTEÚDO AMOSTRA**

EU SOU, TU ÉS, NÓS SOMOS.

# Inspiradores®



## ESTRATÉGIAS PARA COMUNICAR COM OS DIFERENTES PERFIS INSPIRADORES®

### Os Alunos/Filhos Papagaio quando interagem com os Inspiradores Papagaio

#### ALGUMAS ESTRATÉGIAS POSSÍVEIS PARA O SEU DIA-A-DIA:

1. Partilha com o Inspirador Papagaio as regras dos jogos que inventaste, uma vez que ambos gostam de experimentar coisas novas.
2. De uma forma geral, o Inspirador Papagaio pode ter um período de atenção curto. Por isso, é importante que sejas claro nas tuas expectativas. O Inspirador Papagaio pode ter um tempo de atenção mais curto e tendencialmente uma maior propensão para se distrair, e por isso é importante que faças pequenos resumos do que estás a dizer.
3. Escuta entusiasticamente as histórias longas contadas pelo Inspirador Papagaio e faz perguntas sobre as mesmas. Por exemplo se o Inspirador Papagaio te estiver a contar sobre as suas férias ou o último concerto que foi, ouve e faz perguntas para que ele se sinta ouvido por ti.
4. Demonstra afeto pelo Inspirador Papagaio.
5. Elogia e dá aprovação. O Inspirador Papagaio tem tendência a gostar do reconhecimento e por isso é importante que lhe possas dizer quando faz as coisas bem e quando faz algo que gostaste.
6. Aceita de uma forma aberta os sentimentos e emoções do Inspirador Papagaio. É possível que o Inspirador Papagaio se sinta mais confortável em partilhar ideias, pensamentos e sentimentos e por isso gosta quando os aceitas na conversa e, até, fazes perguntas sobre isso mesmo.
7. Reserva tempo para se relacionarem e desenvolverem uma relação de proximidade.
8. Conversa sobre pessoas e inovação, o Inspirador Papagaio gosta de pensar no futuro.
9. Pede a sua opinião e proporciona ideias para que possa implementar.
10. O Inspirador Papagaio poderá sentir-se confortável em se expor, e por isso, é importante que possas por vezes ceder, para que ele seja o centro das atenções.

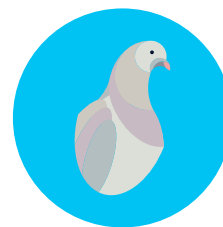
#### EVITE NA SUA COMUNICAÇÃO DO DIA-A-DIA:

1. Interromper o Inspirador Papagaio. É importante quando está a participar que o deixes falar e que lhe perguntes a opinião, ideias e os seus pontos de vista. O Inspirador Papagaio valoriza o reconhecimento e assim vai fazer com que se sinta valorizado.
2. “Salvar” o Inspirador Papagaio. Porque os vossos comportamentos podem ser semelhantes, poderás por vezes ter a tendência a querer salvar este amigo, pai ou professor. No entanto é importante ajudá-lo.
3. Deixar os pormenores por alto. Quando o Inspirador Papagaio escreve, tenta ser claro e preciso. Por exemplo se o teu pai tem um compromisso com o Inspirador Papagaio, pede ajuda para o projeto da escola para que possas deixar as instruções por escrito e, de preferência, em português escrito.
4. Fazer feedback negativo em público. Se estiveres a dar feedback ao Inspirador Papagaio opta em público por dar feedback positivo e encorajador. Como tendencialmente este Inspirador privilegia o reconhecimento, se acabares por dar feedback negativo em público ele poderá sentir-se atacado pessoalmente e pode ficar desmotivado.
5. Trazer negatividade à vossa comunicação. O Inspirador Papagaio é tendencialmente positivo e otimista e, por isso, é importante que na vossa comunicação possas partilhar soluções para os problemas em vez de te focares apenas no que está a correr mal.

**CONTEÚDO AMOSTRA**

EU SOU, TU ÉS, NÓS SOMOS.

# Inspiradores®



## ESTRATÉGIAS PARA COMUNICAR COM OS DIFERENTES PERFIS INSPIRADORES®

### Os Pais/Educadores **Águia** quando interagem com Inspiradores **Pomba**

#### ALGUMAS ESTRATÉGIAS POSSÍVEIS PARA O SEU DIA-A-DIA:

1. Promova momentos de relação e partilha junto do Inspirador Pomba. Assim estará ajudá-lo a desenvolver um sentimento de pertença e aceitação. Para isso é importante que faça o esforço de passar tempo de qualidade com ele.
2. Compreenda que por vezes o Inspirador Pomba poderá adiar fazer algumas tarefas, por isso é importante que o ajude a criar um plano de ação e a lidar com o stress.
3. Oiça, sorria e diga-lhe quais as suas expectativas. Por exemplo no início do ano letivo poderá partilhar com ele o que espera das suas notas ou do seu comportamento.
4. Mostre um interesse sincero pelo seu interlocutor enquanto pessoa. Encoraje-o a expressar aquilo que sente.
5. Partilhe o processo. O inspirador Pomba valoriza instruções para concluir uma tarefa. Descreva, sempre que possível, o passo-a-passo, e exatamente o que pretende.
6. Esteja atento a como diz as coisas. O inspirador Pomba poderá ter a tendência a ser mais sensível e não facilmente sentir-se magoado por comentários ou ações, até mesmo alguma ironia.
7. Movimente-se de forma casual e informal. Por exemplo, quando for ao quarto do Inspirador Pomba pode entrar de forma mais descontraída e bater à porta, em vez de ... simplesmente entrar.
8. Coloque questões específicas, exemplo: "Como?" Se for necessário obter uma decisão, dê-lhe tempo para pensar.
9. O Inspirador Pomba quer agradar o pai/educador Águia, e para isso precisa de saber como é que quer que algo seja feito. Por isso diga-lhe.
10. O Inspirador Pomba precisa de se sentir perto da família. Esforce-se para que se sintam aceites e incluídos e faça um esforço especial para passar tempo com os Inspiradores Pomba. Eles vão valorizar a sua presença.

#### EVITE NA SUA COMUNICAÇÃO DO DIA-A-DIA:

1. Comunicar de forma acelerada. O Inspirador Pomba poderá sentir-se magoado por alguns comentários, ainda que inconscientes, mais diretivos ou mesmo negativos. O seu tom de voz é muito importante por isso é importante que possa, por vezes, desacelerar o seu ritmo.
2. Pressionar e entrar em competições. Para o Inspirador Pomba, uma competição pode ser desmotivadora. Apesar do pai/educador Águia sentir que o faz para motivar o Inspirador Pomba, isto pode levar com que ele desista de tentar no futuro.
3. Perder a paciência. O Inspirador Pomba pode geralmente sentir-se menos confortável ao expor suas ideias, por isso é importante que pacientemente encoraje o Inspirador Pomba a expor as suas ideias.
4. Evite comparar o Inspirador Pomba. Por exemplo se tiver dois filhos é importante que os reconheça pelas suas competências e conquistas, em vez de os comparar, pois pode desmotivar o Inspirador Pomba. Lembre-se que somos pessoas diferentes.
5. Expor o Inspirador Pomba. Lembre-se que o Inspirador Pomba pode ficar desconfortável quando se expõem ou até mesmo quando são questionados. Crie um ambiente que permita dar segurança e confiança ao inspirador Pomba, para poder fazer o que lhe está a pedir.

**CONTEÚDO AMOSTRA**



EU SOU, TU ÉS, NÓS SOMOS.

# Inspiradores®



## ESTRATÉGIAS PARA COMUNICAR COM OS DIFERENTES PERFIS INSPIRADORES®

### Os Pais/Educadores **Águia** quando interagem com Inspiradores **Mocho**

#### ALGUMAS ESTRATÉGIAS POSSÍVEIS PARA O SEU DIA-A-DIA:

1. Dê tempo ao Inspirador Mocho para tomar decisões. Por norma processam a informação de forma cuidadosa então dê espaço e tempo para decidir. Por exemplo se lhes perguntar o que querem jantar, faça-o com tempo e não em cima da hora.
2. Esteja preparado para responder aos “porquês” que o Inspirador Mocho lhe vai trazer e responder de forma aprofundada e paciente.
3. Aceite a tendência do Inspirador Mocho para ser mais cauteloso e exigente. Por vezes não vão assumir os riscos como gostaria, ou até, como faz.
4. Oíça o que têm a dizer porque isto significa que estiveram algum tempo a preparar-se para lhe mostrar ou contar algo.
5. Antecipe os “porquês”, os prós e contras, evite pressionar para as decisões rápidas. Por exemplo diga-lhe porque é que fazer aquele trabalho ou ler aquele livro é importante.
6. Esteja preparado para dar explicações detalhadas. Se não tiver respostas para as perguntas do Inspirador Mocho, pode perder o respeito do mesmo.
7. Dê respostas específicas e concisas para as perguntas feitas que lhe são feitas. Respostas “porque sim” ou “eu disse” não servem para o Inspirador Mocho.
8. O Inspirador Mocho gosta de ser preciso, por isso faça uma abordagem de forma prática, direta e planeada.
9. Produza um “Plano de Ação” com datas definidas e etapas a percorrer.
10. Disponibilize a informação e o tempo que o Inspirador Mocho precisar para tomar uma decisão.

#### EVITE NA SUA COMUNICAÇÃO DO DIA-A-DIA:

1. Tornar-se impaciente. Evite pressionar ou apressar o Inspirador Mocho. O Inspirador Mocho prefere analisar todas as vertentes conhecidas de um problema e por isso precisa de ter tempo para conseguir ter toda a informação do seu lado antes de tomar qualquer decisão.
2. Criticá-lo sem argumentos. Enquanto o feedback o pode motivar, ao Inspirador Mocho a crítica pode levar a sérios problemas de autoestima.
3. Focar-se no “que é para fazer” sem dar o contexto e detalhes. O Inspirador Mocho, por ser muito detalhista, tende a ser tendencialmente mais analítico e sistemático. Precisa de saber “porque é que é para fazer” e não só “que é para fazer”.
4. Forçar e insistir demasiado apenas para provar que tem razão. Se o recorda, prove com dados, factos ou testemunhos credíveis.
5. Forçá-lo a sair da sua zona de conforto sem lhe dar tempo e espaço para o mesmo. Permita que ele esteja no seu próprio espaço.

**CONTEÚDO AMOSTRA**

EU SOU, TU ÉS, NÓS SOMOS.

# Inspiradores®

## ALGUMAS FRASES QUE PODE DIZER AOS INSPIRADORES:



- “Valorizo o teu foco!”
- “Valorizo o facto de seres uma pessoa comprometida!”
- “Valorizo que entres nos projetos para ganhar!”
- “Valorizo que sejas objetivo e te foques nos resultados!”
- “Valorizo que sejas direto e sem rodeios!”



- Valorizo o teu entusiasmo ao participar em várias atividades!”
- “Valorizo a tua capacidade de motivar pessoas!”
- “Valorizo a forma como contas histórias!”
- “Valorizo a forma como te expressas!”
- “Valorizo a forma como recargas energia só por estar ao pé de outras pessoas!”

- “Valorizo a forma precisa e detalhada como fazes as coisas!”
- “Valorizo que penses nas coisas antes de decidir!”
- “Valorizo o facto de seres uma pessoa séria!”
- “Valorizo o facto de fazeres perguntas!”
- “Valorizo gostares de ter tempo para ti!”



- “Valorizo a forma como dás seguimento as coisas!”
- “Valorizo o facto de não procures conflitos!”
- “Valorizo a forma calma como influencias o outro!”
- “Valorizo o facto de não pareceres pressionado com o tempo!”
- “Valorizo o facto de dares o benefício da dúvida ao outro!”



CONTEÚDO AMOSTRA

EU SOU, TU ÉS, NÓS SOMOS.

# Inspiradores®

## A INSPIRAÇÃO

Acreditamos que as palavras têm poder. Conhecer-se a si mesmo é o primeiro passo de uma vida Inspiradora. É por isso que a missão dos **Inspiradores®** é ajudar todos e cada um a comunicar o seu valor, com sabedoria e de forma extraordinária.

Quando descobrir o seu perfil comunicacional vai aprender a comunicar melhor com o outro e ter a oportunidade de se tornar uma pessoa mais consciente e com melhores relações sociais, um cidadão mais interventivo e um profissional mais eficaz..

**Comunicadores de sucesso. Melhores líderes.**

Este diagnóstico é aconselhado a todos e qualquer um que queira descobrir mais sobre o seu estilo de comunicação, seja no âmbito de educação, formação e desenvolvimento de equipas, autoconsciência, comunicação com diferentes audiências, motivação, produtividade, desenvolvimento e posicionamento, autogestão e influência.

O diagnóstico **Inspiradores®** é uma ferramenta simples que fornece a quem o preenche informações valiosas sobre os seus comportamentos. Permite:

- Conhecer-se a si próprio enquanto comunicador;
- Compreender o outro enquanto comunicador;
- Descobrir como ajustar a sua comunicação aos seus interlocutores;
- Obter melhores resultados com menor esforço.

## A HISTÓRIA DOS INSPIRADORES®

A analogia Inspiradores® refere-se a quatro aves **ÁGUIA, PAPAGAIO, POMBA E MOCHO**.

Esta analogia está relacionada com o modelo teórico de diagnóstico comportamental DiSC® que se baseia também, em quatro estilos de comportamento – Dominância (D), influência (I), estabilidade (S) e conscienciosidade (C), que combinados definem as nossas preferências de comunicação.

A nossa fonte de inspiração é o modelo de diagnóstico DiSC® que tem por base a teoria do psicólogo Dr. William Moulton Marston que surge pela primeira vez no seu livro "Emotions of Normal People" (1928) para avaliar os padrões de comportamento das pessoas em determinado contexto.

Segundo esta metodologia, as pessoas que conheçam o seu perfil, terão mais facilidade em ser bem sucedidas tanto nas suas tarefas como na relação com os outros. Esta é uma ferramenta muito útil quando bem utilizada para melhorar a comunicação entre as pessoas, aumentando a taxa de sucesso e eficácia de todos.

### **PORQUÊ UMA ANALOGIA?**

Sendo uma analogia uma figura de linguagem que nos ajuda a comparar as coisas, é também necessário que encontremos pontos de semelhança entre as ideias comparadas. Neste caso, escolhemos AVES porque todas pertencem à mesma espécie, conseguem voar e têm bastantes pontos de semelhanças aos 4 perfis comportamentais base do modelo teórico escolhido – DISC.

### **PORQUÊ AS AVES INSPIRADORES®?**

A natureza metafórica e visual das aves ajuda a compreensão e associação aos quatro estilos comportamentais DiSC® tornando tudo mais intuitivo, simples e cativante.

EU SOU, TU ÉS, NÓS SOMOS.

# Inspiradores®

## UMA MENSAGEM INSPIRADORA

“Desde 2007 em Portugal, temos tido o privilégio de treinar mais 14 000 líderes, até à data.

Ao olharmos para os 35 anos da MTW internacional e compararmos com a experiência em Portugal, descobrimos algo comum a todas as audiências que já formámos, treinamos e desenvolvemos:

**“Todos querem sentir-se ouvidos, valorizados e respeitados.”**

Quando um Professor(a) precisa de conquistar uma turma, ter uma comunicação inspiradora, precisa de ter ao seu lado alguém que saiba e conheça como desenvolver as competências necessárias para os diferentes contextos e novos papéis.

Alguém que conheça a sua realidade, o seu contexto, desafios... e que esteja ao seu lado durante todo o processo de TRANSFORMAÇÃO até ao resultado esperado.”



*Sara Batalha*

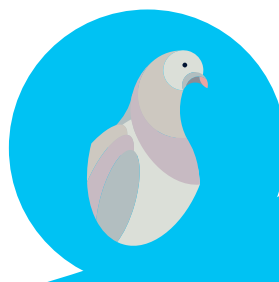
Sara Batalha, CEO

---

Para mais informações sobre workshops, merchandising e mentoria Inspiradores®, contacte-nos:

Email: [inspiradores@mtwportugal.pt](mailto:inspiradores@mtwportugal.pt) e [compras\\_inspiradores@mtwportugal.pt](mailto:compras_inspiradores@mtwportugal.pt)

Telefone: +351 218 967 075 e +351 929 102 727



EU SOU, TU ÉS, NÓS SOMOS.

**Inspiradores®**

powered by

*mtw.*

Mastering Consultancy  
& Training, Worldwide.

 /somosinspiradores

 @somosinspiradores

[www.inspiradores.pt](http://www.inspiradores.pt)

INSPIRADORES® É UMA MARCA REGISTADA DA MTW. Todos os direitos reservados.

OS INSPIRADORES COMPROMETEM-SE A PROCESSAR TODOS OS DADOS EM CONFORMIDADE COM A LEI DE PROTEÇÃO DE DADOS PESSOAIS (RGPD).